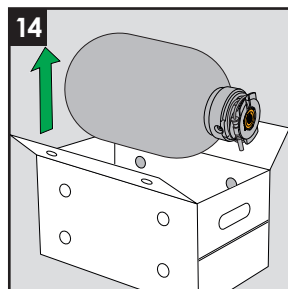
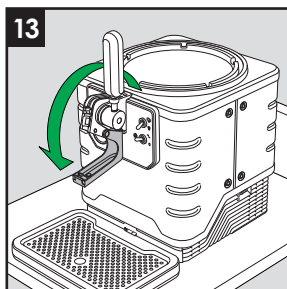
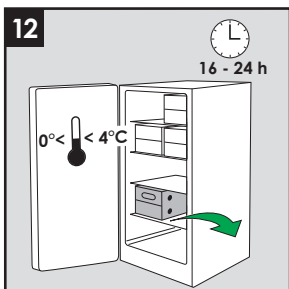
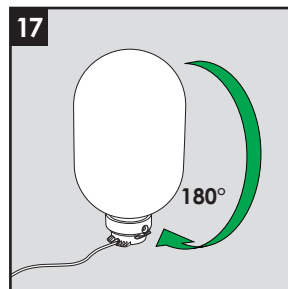
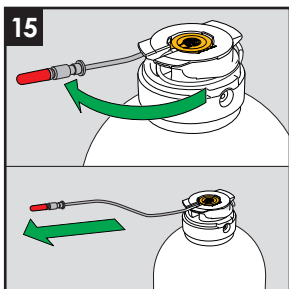


## 3.7 Préparer le fût

Maintenant, il faut préparer le fût pour le raccorder à l'appareil. Veuillez passer par les étapes suivantes :



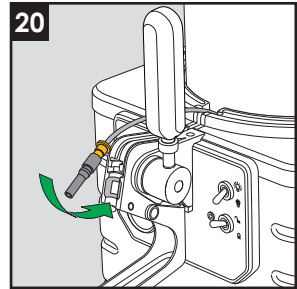
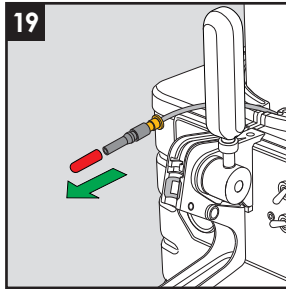
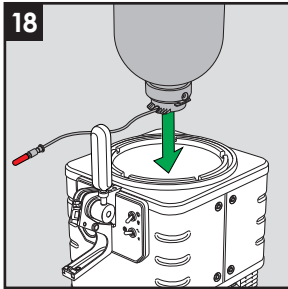
- Utilisez uniquement des fûts refroidis d'avance au réfrigérateur ou dans une pièce froide (figure 12).
- Basculez le couvercle (**K**) du robinet vers le bas (figure 13).
- Retirez le fût (**J**), refroidi d'avance, de l'emballage (figure 14).



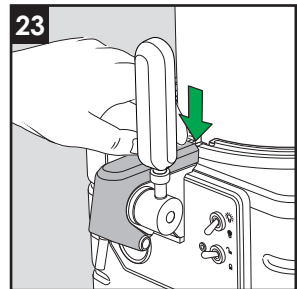
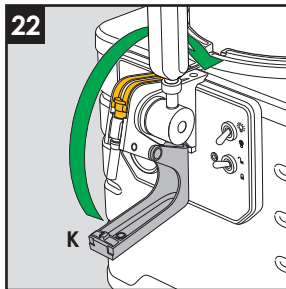
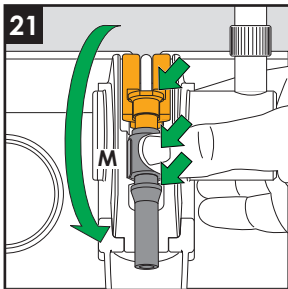
- Dévissez entièrement le tube à bière (**L**) avec valve de soutirage en ligne (**M**) du fût (**J**) (figure 15).
- Utilisez votre pouce pour appuyer sur le bouton orange dans le dispositif de retenue du fût jusqu'à entendre un clic audible. Ce n'est qu'après avoir accompli cette opération que le fût est prêt pour le soutirage (figure 16).
- Retournez le fût tête en bas (figure 17).

## 3.8 Insertion du fût dans l'appareil et raccordement

Le fût refroidi d'avance est maintenant prêt pour être inséré dans l'appareil. Procédez comme suit :



- Guidez soigneusement le fût dans le bol de réfrigération en veillant bien à le maintenir à la verticale. Le tube à bière (**L**) doit pointer exactement dans la direction du robinet de soutirage et il doit être facile à insérer dans la gorge du dispositif de retenue (figure 18).
- Retirez le capuchon rouge de la buse à bière (**O**) (figure 19).
- Incurvez le tube à bière vers le bas jusqu'à ce qu'il soit positionné entièrement dans la gorge de retenue et que la partie supérieure orange de la valve (**M**) puisse être insérée dans le dispositif de retenue de valve (figure 20).



- Servez-vous maintenant de votre pouce pour pousser fermement la partie noire inférieure de la valve (**M**) dans le support de valve métallique de sorte que la valve ne soit pas chassée vers l'extérieur après que vous avez cessé de pousser (fig. 21).
- Basculez le couvercle du robinet (**K**) vers le haut jusqu'à la butée. Ce couvercle doit rester en position finale après que vous l'avez relâché. Si le couvercle repart en avant, cela signifie que le tube à bière ou la valve n'est pas positionné(e) correctement (figures 22+23)

### REMARQUE

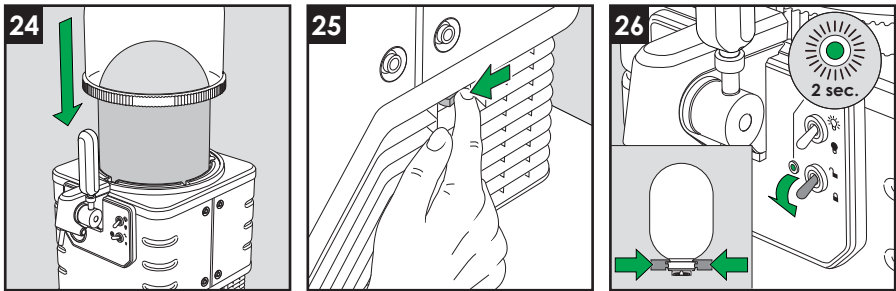
- Il est essentiel d'assurer que la valve de soutirage en ligne est positionnée de manière sûre. Si ce n'est pas le cas, il continuera d'être possible d'ouvrir la valve avec le robinet, mais elle ne se refermera pas lorsque vous ramènerez la manette (**H**) du robinet vers le haut. Cela entraînera une perte incontrôlée de bière.

## 3.9 Allumer l'appareil

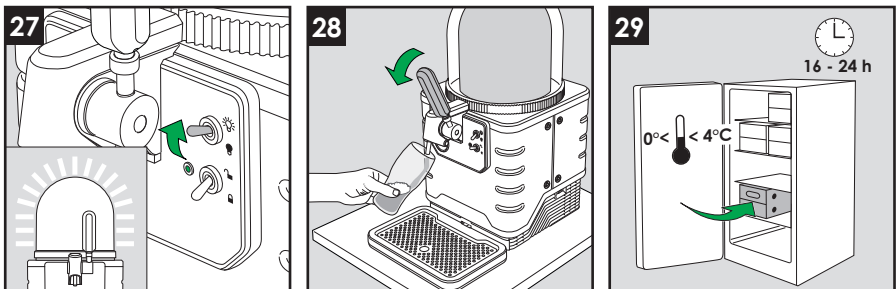
### REMARQUE


► Avant chaque allumage de l'appareil, assurez-vous que l'appareil est correctement paramétré et raccordé de manière sûre.

- Placez le dôme sur l'appareil. Il maintient également le contenu au frais et permet d'allumer l'appareil (figure 24).
- Allumez l'appareil en appuyant sur l'interrupteur ON/OFF situé sur la droite de l'appareil (figure 25).
- Maintenant, utilisez l'interrupteur **(C)** pour amener le verrouillage du fût sur « Fermer ». Le voyant indicateur **(D)** juste à côté se met à clignoter en vert jusqu'à ce que le fût soit verrouillé. Vous entendrez le mécanisme de verrouillage de l'appareil puis verrez le voyant indicateur resté constamment allumé en vert (figures 26+35).



Maintenant, le fût est verrouillé et la pompe génère audiblement une pression positive dans le fût. Une fois que la pompe s'arrête, soit environ 30 secondes plus tard, la bière est activement réfrigérée. Maintenant, le ventilateur de réfrigération est la seule chose audible.



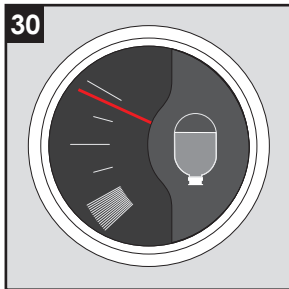
- L'appareil est prêt à utiliser. Vous avez également l'option d'activer l'interrupteur d'éclairage du dôme **(E)** pour allumer l'éclairage décoratif  (figure 27).
- Soutirez une petite quantité de bière pour tester si l'appareil fonctionne correctement (figure 28).
- Assurez-vous qu'il y a suffisamment de fûts froids dans votre réfrigérateur (figure 29).

## 4 Fonctionnement et utilisation

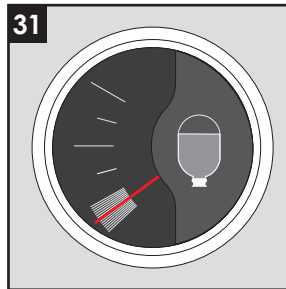
### 4.1 Affichages

La face avant de l'appareil comporte 2 appareils indicateurs :

- L'indicateur de volume (**N**) est automatiquement réglé sur plein lorsque vous installez un nouveau fût, puis il indique la quantité de bière restante. Le débit est mesuré et l'indicateur change en conséquence (figures 30+31).

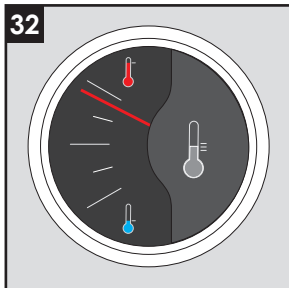


Presque plein

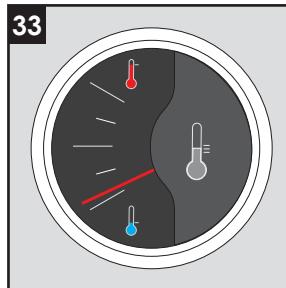


Presque vide

- Le thermomètre (**P**) fait appel à un capteur pour indiquer la température de la bière (figures 32+33).











Température trop élevée



Température de dégustation optimale

## 4.2 Voyant indicateur

LED de signalisation	Affichage	État
LED ÉTEINTE		<ul style="list-style-type: none"> <li>■ <b>L'interrupteur de verrouillage du fût</b> se trouve en position haute, aucun <b>fût de bière à usage unique</b> n'est verrouillé. État de repos (état normal).</li> </ul>
Clignotement en vert		<ul style="list-style-type: none"> <li>■ <b>L'interrupteur de verrouillage de fût</b> se trouve en bas et le boîtier de verrouillage se déplace vers la position de fermeture pour connecter la buse à air (état normal).</li> </ul>
Vert ALLUMÉ		<ul style="list-style-type: none"> <li>■ Un <b>fût de bière à usage unique</b> a été détecté, le boîtier de verrouillage est fermé (état normal).</li> </ul>
Clignotement en rouge		<ul style="list-style-type: none"> <li>■ <b>L'interrupteur de verrouillage du fût</b> se trouve en bas, le boîtier de verrouillage est à nouveau ouvert du fait que le <b>fût de bière usage unique</b> n'a pas été détecté.</li> <li>■ La LED s'ÉTEINT après que <b>l'interrupteur de verrouillage du fût</b> est revenu en position supérieure. Retour à l'état de repos (voir LED ÉTEINTE).</li> </ul>
Clignotement en rouge pendant 2 secondes		<ul style="list-style-type: none"> <li>■ Si le fût est vide et que <b>l'interrupteur de verrouillage de fût</b> est commuté sur la position haute. La LED rouge clignote pendant 2 secondes avant que le boîtier de verrouillage commence à se déplacer vers la position ouverte pour retirer le fût. (Utilisation normale).</li> </ul>
Clignotement en rouge pendant 10 secondes		<ul style="list-style-type: none"> <li>■ Si le fût n'est pas vide et que <b>l'interrupteur de verrouillage de fût</b> est commuté sur la position haute. La LED rouge clignote pendant 10 secondes avant que le boîtier de verrouillage commence à se déplacer vers la position ouverte pour retirer le fût. (Utilisation normale).</li> </ul>
Rouge ALLUMÉ		<ul style="list-style-type: none"> <li>■ Directement après qu'un <b>fût de bière à usage unique</b> a été inséré et que le boîtier de verrouillage a été fermé, un fût a été détecté mais il n'a pas été possible d'accroître la pression (mauvaise connexion de l'air).</li> <li>■ Le boîtier de verrouillage a été automatiquement ouvert (état anormal).</li> </ul>
Clignotement alterné rouge/vert		<ul style="list-style-type: none"> <li>■ Pendant le fonctionnement habituel de l'appareil, il n'est plus possible d'accroître la pression de l'air (état anormal).</li> </ul>